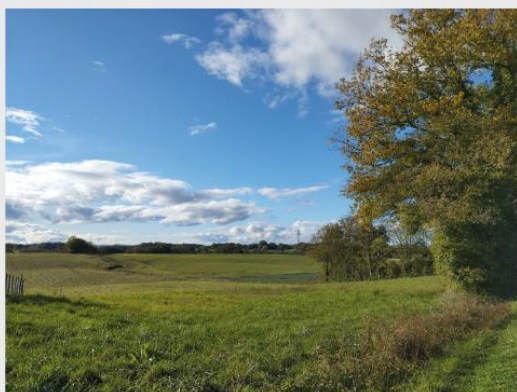


PLAN LOCAL D'URBANISME

PIECE N°6 | ANNEXES Bilan de la concertation

Document arrêté par le Conseil Municipal en date du 1^{er} juillet 2025

Document approuvé par le Conseil Municipal en date du XX XX 2026



Plan Local d'Urbanisme de Montrevel-en-Bresse	
Nom du fichier	Bilan de la concertation
Version	Juin 2025
Rédacteur	MBE
Vérificateur	MABA
Approbateur	MABA

Table des matières

1. CADRE REGLEMENTAIRE DE LA CONCERTATION.....	4
1.1. La concertation dans les PLU.....	5
1.2. La délibération de prescription du PLU de Montrevel-en-Bresse	5
2. MODALITES DE CONCERTATION REALISEES AU COURS DE L'ELABORATION DU PLU	7
2.1. Rencontre avec les agriculteurs et les acteurs économiques locaux.....	8
Invitation envoyée aux agriculteurs.....	8
Invitation envoyée aux acteurs économiques	9
2.2. Communication sur le site internet de la commune	10
2.3. Communication dans la presse locale	12
2.4. Communication dans le magazine municipal	16
2.5. Demandes reçues par courrier / mails	18
2.6. Demandes inscrites au registre mis à disposition en Mairie	22
2.7. Organisation de deux réunions publiques	23
3. CONCLUSIONS	30

1. CADRE REGLEMENTAIRE DE LA CONCERTATION

1.1. La concertation dans les PLU

L'article L. 103-2 du Code de l'Urbanisme prévoit que l'élaboration du Plan Local d'Urbanisme fasse l'objet d'une concertation du public pendant toute la durée de l'élaboration du projet.

Les objectifs poursuivis et les modalités de la concertation sont précisés par le conseil municipal dans la délibération prescrivant l'élaboration du Plan Local d'Urbanisme.

Article L103-5 du Code de l'urbanisme :

« Les modalités de la concertation permettent, pendant une durée suffisante et selon des moyens adaptés au regard de l'importance et des caractéristiques du projet, au public d'accéder aux informations relatives au projet et aux avis requis par les dispositions législatives ou réglementaires applicables et de formuler des observations et propositions qui sont enregistrées et conservées par l'autorité compétente. »

Conformément à l'article L103-6 du Code de l'urbanisme, à l'issue de la concertation, la Conseil Municipal en arrête le bilan. Ce bilan est joint au dossier d'enquête publique.

1.2. La délibération de prescription du PLU de Montrevel-en-Bresse

Dans sa délibération du 23 mai 2023 prescrivant l'élaboration du Plan Local d'Urbanisme, la commune fixe les modalités de concertation suivantes :

- La possibilité pour tout habitant d'écrire à l'exécutif par courrier ou mail ;
- Plusieurs rencontres publiques d'informations et de concertations avec la population ;
- La diffusion d'information dans le magazine municipal et sur le site internet de la commune ;
- La mise à disposition aux citoyens d'un registre d'observation aux heures d'ouverture de la mairie afin d'émettre toute observation ou remarque tout au long de la procédure ;
- Conformément à la législation en vigueur, une enquête publique sera réalisée ;
- La municipalité se réserve la possibilité de mettre en place toute autre forme de concertation qu'elle estimera opportun ou qui apparaîtrait nécessaire.

La délibération de prescription a fait l'objet d'un affichage en Mairie ainsi que d'une publication dans les annonces légales du Journal « Le Progrès »



Le Maire de Montrevel en Bresse

ATTESTATION

Le Maire, Jean-Yves BREVET, certifie que la délibération du 23/05/2023 prescrivant l'élaboration du plan local d'urbanisme a été affichée en mairie à compter du 07/06/2023 pour une durée au moins égale à un mois et qu'elle a fait l'objet d'un communiqué dans le journal « le progrès » du 15/06/2023.

A Montrevel en Bresse,
Le 17 juillet 2023

**Le Maire,
Jean-Yves BREVET**

2. MODALITES DE CONCERTATION REALISEES AU COURS DE L'ELABORATION DU PLU

2.1. Rencontre avec les agriculteurs et les acteurs économiques locaux

Dans le cadre de la phase de diagnostic, il a été jugé nécessaire de rencontrer certains publics pour alimenter l'analyse territoriale et mettre en exergue les enjeux, notamment sur le volet « agriculture » et le volet « économie – commerce ». C'est pourquoi la commune a organisé deux rencontres :

- Une rencontre avec les agriculteurs
- Une rencontre avec les acteurs économiques

Invitation envoyée aux agriculteurs



Montrevel-en-Bresse, le 10 octobre 2023

Madame, Monsieur,

*Service administratif
Dossier suivi par : Anita BERRY
Tél : 04 74 32 50 14 - adresse mail : mairie@montrevel-en-bresse.fr*

Dans le cadre de l'élaboration du Plan Local d'Urbanisme de la commune de Montrevel-en-Bresse, nous souhaitons organiser un temps d'échanges avec les agriculteurs de la commune le :

**Lundi 6 novembre 2023 à 17h00
Maison des solidarités – 27 rue Ferrachat
01340 MONTREVEL EN BRESSE**

Le PLU étant actuellement dans sa phase de diagnostic, cette réunion a pour objectif de venir nourrir le diagnostic agricole en vous présentant les constats et les enjeux identifiés sur le territoire afin d'en discuter et d'en débattre avec vous au regard de vos activités.

Cette réunion est également le moment pour vous de nous faire part de vos éventuels projets pour l'avenir afin que le PLU puisse les anticiper et les encadrer avec les outils réglementaires adaptés.

L'objectif du diagnostic agricole est le suivant :

- Apporter la connaissance de l'état de l'agriculture du territoire sous la forme d'un état des lieux chiffré et spatialisé
- Identifier les évolutions à venir, les projets agricoles du territoire
- Concilier le développement urbain, mais aussi celui des énergies renouvelables, avec les enjeux de pérennisation des activités agricoles, en limitant les conflits d'usage
- Appréhender les évolutions du bâti agricole, en fonction de l'évolution des exploitations

Nous vous remercions par avance de votre présence à cette réunion. Si vous êtes dans l'impossibilité de vous rendre disponible, la commune reste à votre disposition pour recueillir vos remarques par mail ou sur le registre dédié en mairie.

En présence de Claire GENAUDY, urbaniste de l'Agence départementale d'ingénierie de l'Ain

Veuillez agréer, Madame, Monsieur, l'assurance de mes sentiments les meilleurs.

**Le Maire,
Jean-Yves BREVET**

Hôtel de Ville – BP 22 – 01340 Montrevel-en-Bresse
04 74 25 68 96 – mairie@montrevel-en-bresse.fr

Invitation envoyée aux acteurs économiques



Montrevel-en-Bresse, le 10 octobre 2023

Madame, Monsieur,

Service administratif

Dossier suivi par : Anita BERRY

Tél : 04 74 32 50 14 - adresse mail : mairie@montrevel-en-bresse.fr

Dans le cadre de l'élaboration du Plan Local d'Urbanisme de la commune de Montrevel-en-Bresse, nous souhaitons organiser un temps d'échanges avec les commerçants de la commune le :

Lundi 6 novembre 2023 à 19h00
Maison des solidarités – 27 rue Ferrachat
01340 MONTREVEL EN BRESSE

Le PLU étant actuellement dans sa phase de diagnostic, cette réunion a pour objectif de venir nourrir le diagnostic commercial en vous présentant les constats et les enjeux identifiés sur le territoire afin d'en discuter et d'en débattre avec vous au regard de vos activités.

Cette réunion est également le moment pour vous de nous faire part de vos éventuels projets pour l'avenir afin que le PLU puisse les anticiper et les encadrer avec les outils réglementaires adaptés.

L'objectif du diagnostic commercial est le suivant :

- Réaliser un état des lieux de l'offre commerciale et de son organisation spatiale sur la commune
- Mettre en regard l'évolution de l'offre avec les tendances démographiques
- Identifier les points forts et les points faibles du territoire sur le volet commercial
- Identifier les potentialités de développement de l'offre
- Identifier tous les projets futurs devant être encadrés dans le PLU

Nous vous remercions par avance de votre présence à cette réunion. Si vous êtes dans l'impossibilité de vous rendre disponible, la commune reste à votre disposition pour recueillir vos remarques par mail ou sur le registre dédié en mairie.

En présence de Claire GENAUDY, urbaniste de l'Agence départementale d'ingénierie de l'Ain.

Veuillez agréer, Madame, Monsieur, l'assurance de mes sentiments les meilleurs.

Le Maire,
Jean-Yves BREVET



Hôtel de Ville – BP 22 – 01340 Montrevel-en-Bresse
04 74 25 68 96 – mairie@montrevel-en-bresse.fr

2.2. Communication sur le site internet de la commune

Information concernant l'élaboration du PLU, avec la possibilité de télécharger la délibération de prescription de l'élaboration du PLU

Vous êtes ici : Accueil > Grands projets > Élaboration PLU

A- A+

ÉLABORATION PLU

La mairie de Montrevel-en-Bresse lance le projet d'élaboration de son PLU en 2023, pour un achèvement estimé en 2025.

Une concertation associant les habitants aura lieu tout au long des travaux d'élaboration de ce plan.

Les modalités de concertation sont les suivantes :

- La possibilité pour tout habitant d'écrire à l'exécutif par courrier ou mail ;
- Plusieurs rencontres publiques d'information et de concertations avec la population ;
- La diffusion d'informations dans le magazine municipal et sur le site internet de la commune ;
- La mise à disposition aux citoyens d'un registre d'observations aux heures d'ouverture de la mairie afin d'émettre toute observation ou remarque tout au long de la procédure ;
- Conformément à la législation en vigueur, une enquête publique sera réalisée ;
- La municipalité se réserve la possibilité de mettre en place toute autre forme de concertation qu'elle estimera opportune ou qui apparaîtrait nécessaire.

À l'issue de cette concertation, M. le Maire en présentera le bilan au conseil municipal, qui en délibérera et arrêtera le projet de PLU.

Suivez sur cette page les différentes étapes de l'élaboration :

- 23 mai 2023 : vote de la délibération de prescription fixant les objectifs et les modalités de concertation pour l'élaboration du PLU. [Délibération disponible ici](#)

DOCUMENTS À TÉLÉCHARGER



18-2023.05.23_Ela
du PLU
Prescription
présentation des
objectifs
poursuivis et des
modalités de
concertation
(poids du fichier : 317 ko)

Partager cet article :



En un clic...



Situer



Numéros
utiles



Contact



Associations



Cantine et
garderie



Titres
d'identité -
RDV en ligne



Tout l'agenda



Les actualités



Communication sur le site internet pour la réunion publique du 24/06/2025

En un clic...

Situer

Numéros utiles

Contact

Associations

Cantine et garderie

Titres d'identité - RDV en ligne

Vous êtes ici : Accueil

ACTUALITES /

FESTITONIC > MONTREVEL EN FÊTE
Première édition de Montrevel en fête avec l'évènement : "FestiTonic" qui se tiendra au cœur de ville samedi 14 juin 2025 dès 10H. Au programme de...

[Lire la suite >](#)

URBANISME > RÉUNION PUBLIQUE PLU 24/06
La population est invitée à la réunion publique mardi 24 juin 2025 à 18h30 à la salle des fêtes. L'occasion de présenter la 2ème phase du projet de...

[Lire la suite >](#)

Infos pratiques

Mairie de Montrevel-en-Bresse
Cité administrative
Place de la Résistance
01340 Montrevel-en-Bresse
mail : mairie@montrevel-en-bresse.fr
Tél. : 04 74 25 68 96

Accueil du public
Sans rendez-vous de 10h à 12h, les lundis, mardis, mercredis et vendredis (ouverture de l'accueil téléphonique à 9h30)
Sur rendez-vous de 14h à 18h, les lundis, mardis, mercredis et vendredis.
Accueil France services les lundis (15h-18h), mercredis (13h-16h), jeudis (10h-13h) et vendredis (14h-17h)
Titres d'identité : prise de rendez-vous par internet (ici) ou par téléphone de 11h à 12h (04-74-25-60-28).

Montrevel-en-Bresse
Le 13/06/2025

Toute l'actualité >>

Vous êtes ici : Accueil > Actualités > Urbanisme > réunion publique PLU 24/06

URBANISME > RÉUNION PUBLIQUE PLU 24/06/

PUBLIE LE 5 juin 2025

Réunion publique
Plan Local d'Urbanisme

Salle des fêtes "PLU,"
Place de la résistance

La population est invitée à la réunion publique mardi 24 juin 2025 à 18h30 à la salle des fêtes. L'occasion de présenter la 2ème phase du projet de PLU. Elle concernera la synthèse la traduction réglementaire du projet de PLU (OAP, règlement écrit, règlement graphique).

Réunion publique
Plan Local d'Urbanisme

Salle des fêtes "PLU,"
Place de la résistance

à 18h30

Découvrez les enjeux liés à l'urbanisme sur Montrevel-en-Bresse

2ème phase :
✓ Présentation du projet : OAP, règlement écrit, règlement graphique...

Mardi 24/06

Un registre des observations du public est à votre disposition à l'accueil de la mairie.

Mairie : 04 74 25 68 96
www.montrevel-en-bresse.fr

En un clic...

Situer

Numéros utiles

Contact

Associations

Cantine et garderie

Titres d'identité - RDV en ligne

Tout l'agenda

Les actualités

2.3. Communication dans la presse locale

Article dans le Journal « La Voix de l'Ain » - 3 février 2023

Bresse - Revermont Dans l'actu

Montrevel pose les bases avant de mettre à jour ses documents d'urbanisme

03 février 2023

Lecture 1 minute(s)



Jean-Yves Brevet, maire de Montrevel, a prévenu que la commune allait devoir "régler des montants non négligeables et pendant plusieurs années", dans le cadre de la révision du PLU. - Photo : C. D.


Par La Voix de l'Ain

La commune s'attache les services de l'agence départementale d'ingénierie.

À quoi ressemblera Montrevel-en-Bresse dans les prochaines années ? Tel un fil rouge, la question mobilisera le conseil municipal pendant de nombreux mois. Depuis la dissolution du Sivom (syndicat intercommunal à vocation multiple) fin 2020, la commune est contrainte de mettre à jour son précieux Plan local d'urbanisme (PLU). Lundi soir, les élus ont voté la création d'une commission, composée de sept conseillers municipaux, et chargée du suivi de l'élaboration dudit document. Ils ont également voté l'adhésion à l'agence d'ingénierie de l'Ain, le bras armé du conseil départemental au service des collectivités territoriales.

Annonces légales – Journal « Le Progrès » - 15 Juin 2023

Annonce du lancement de la procédure d'élaboration du PLU dans le journal des annonces légales.

16	LE PROGRÈS AIN ANNONCES LÉGALES	Jeudi 15 juin 2023
AVIS Enquêtes publiques  COMMUNE DE SOUCLIN Elaboration du PLU - AVIS D'ENQUETE PUBLIQUE et ENQUETE CONJOINTE pour le nouveau Zonage d'Assainissement Par arrêté municipal n°2023-20 du 15/05/2023, le projet d'élaboration du plan local d'urbanisme et le nouveau zonage d'assainissement de la commune de SOUCLIN sont soumis chacun à une enquête publique, dans les formes déterminées par le code de l'environnement. Le plan local d'urbanisme est un document qui régit le droit des sols sur le territoire communal. Le projet de plan local d'urbanisme a fait l'objet d'une évaluation environnementale. Cette évaluation environnementale et le résumé non technique figurent dans le dossier soumis à enquête publique. L'avis de la mission régionale l'autorité environnementale sera joint au dossier d'enquête publique ainsi que la réponse écrite du maire à cet avis. L'enquête publique sur le projet d'élaboration du plan local	Plan local d'urbanisme  COMMUNE DE MONTREVEL EN BRESSE Prescription de l'élaboration du Plan Local l'Urbanisme (PLU) Par délibération 11° 018-2023 du 23/05/2023, le Conseil municipal de Montrevel en Bresse a décidé de prescrire l'élaboration du Plan Local l'Urbanisme sur l'ensemble du territoire communal. Cette délibération est affichée en mairie pendant un mois à compter du 07/06/2023. Elle est consultable en mairie et en préfecture. 3509131300	HEXCEL REINFORCEMENTS SASU Siège social : 45, rue de la Plaine, 01120 Dagneux Capital social : 15 533 010 euros RCS 410 286 702 Par décision de l'Associé Unique en date du 1er juin 2023 il a été pris acte de la nomination de Monsieur Yannick Parent, demeurant 25 rue du Docteur Alberic Pont - 69005 Lyon, en qualité de Directeur Général, à compter du 1er juin 2023 pour une durée d'un an, en remplacement de Monsieur Vincent Beynier, Directeur Général démissionnaire. Mention en sera faite au Registre du Commerce et des Sociétés de Bourg en Bresse. 3509091100 HEXCEL FIBERS SASU Siège social : 45, rue de la Plaine, 01120 Dagneux Capital social : 15 533 010 euros RCS 410 286 702

Article dans le Journal « La Voix de l'Ain » - 2 Juin 2023

Annonce du lancement de la procédure d'élaboration du PLU.

VENDREDI 2 JUIN 2023



BRESSE

La Voix de l'Ain 22

La population invitée à s'exprimer sur le Montrevel de demain

MONTREVEL Le conseil municipal a fixé les objectifs de son futur Plan local d'urbanisme, et les modalités de concertation.

Montrevelois(es), à vos stylos et claviers ! Dans le cadre de l'élaboration de son Plan local d'urbanisme (PLU), le conseil municipal prendra le pouls auprès de la population. Selon des dates qui restent à définir, la municipalité prévoit également d'organiser des réunions publiques, de mettre à disposition un registre d'observations aux heures d'ouverture de la mairie, de réaliser une enquête publique, et de diffuser des informations dans le magazine municipal et sur le site Internet de la commune. À l'issue de cette grande concertation, le conseil municipal en dressera un bilan, et délibérera. « On démarre, mais on ne sait pas encore quel sera le résultat final de ce PLU », a prévenu le maire Jean-Yves Brevet, lors du dernier conseil municipal.

LES QUESTIONS LIÉES AU BRUIT ET À LA POLLUTION SONORES SOULEVÉES ?

L'expression publique devra néanmoins coïncider avec les enjeux urbains, de mobilité, environnementaux, sociétaux, ou encore économiques, de la commune, tous déterminés par une commission communale en charge du dossier. Il s'agit de limiter l'étalement urbain afin de maintenir et préserver les zones naturelles et agricoles, tout en confortant le rôle de centralité de Montrevel sur le territoire. Il s'agit aussi de favoriser la liaison de la voie verte La Traverse avec les pôles de commerce et de services, de préserver les ressources et



La population est invitée à donner son avis sur plusieurs thématiques : sociale, environnementale, économique, urbaine... Photo : Jean-Claude Bridon

« On démarre, mais on ne sait pas encore quel sera le résultat final de ce PLU. »

la biodiversité, d'identifier et protéger les zones humides, de lutter contre les îlots de chaleur, de favoriser la perméabilité des sols et les zones ombragées, de renforcer l'offre de logement en favorisant la mixité sociale, ou encore d'accompagner le développement commercial et tou-

ristique... « D'autres questions, telles que celles liées au bruit et à la pollution sonore seront probablement soulevées lors de la concertation, a prédit Jean-Yves Brevet. Cela concerne les activités aériennes, mais pas seulement »

QUATRE PROJETS CONFORTÉS

Dans ce nouveau document d'urbanisme, les élus montrevélois entendent conforter quatre projets : la création d'un quartier durable au sein du tènement ouest dit du Grand Sillon, le futur dolo, la rénovation, l'extension et la création d'espaces dédiés aux professionnels de santé, et la maîtrise de la qualité des aménagements au sein de certaines dents creuses. Élaboré à l'époque du Sivom (syndicat intercommunal à vocation multiple, qui réunissait les communes de Montrevel, Malafretaz et Jayat), dissous fin 2020, le PLU de Montrevel « reste applicable, sans possibilité de modification », a nuancé le maire. Il y a aussi la révision du Schéma de cohérence territoriale au niveau de l'agglomération. Cela va prendre du temps et nous ne pouvons pas attendre, car il y a des enjeux démographiques, économiques, et des objectifs à moyen et court termes de zéro artificialisation nette. » Dans ce dossier, la commune est accompagnée par l'Agence départementale d'ingénierie de l'Ain, le bras armé du conseil départemental au service des collectivités, et par un bureau d'études, qui sera choisi ultérieurement. La date de mise en application du nouveau PLU n'est pas encore connue.

Cyprien Dumas

Article dans le Journal « Le Progrès » - 3 Décembre 2023

Montrevel-en-Bresse

Urbanisme : un nouveau plan local en cours d'élaboration

Depuis début novembre, commerçants et agriculteurs ont échangé avec les élus dans le cadre de l'élaboration du Plan local d'urbanisme (PLU). Les habitants peuvent également le faire via un registre à la mairie.

De notre correspondant Jacques Saveret - 03 déc. 2023 à 18:37 - Temps de lecture : 2 min



Les élus ont rencontré les commerçants et agriculteurs. Photo Jacques Saveret

La commune de Montrevel-en-Bresse s'est engagée dans l'élaboration de son Plan local d'urbanisme (PLU) par délibération du conseil municipal en date du 23 mai 2023.

Le PLU est un document de planification qui fixe pour les dix à quinze prochaines années, les grandes orientations d'aménagement du territoire. La commune dispose actuellement d'un PLU intercommunal couvrant les communes de Jayat, Malafetraz et Montrevel-en-Bresse. Suite à la dissolution du Syndicat intercommunal à vocation multiple (SIVOM) fin 2020, la commune s'engage dans la reconstruction de son document d'urbanisme.

Réglementer le droit du sol et de la construction

Le PLU est un document d'urbanisme qui permet de réglementer le droit du sol et de la construction sur la commune. Il s'impose à tous et permet de savoir : où, quoi et comment construire. Ces règles de constructibilité doivent permettre d'assurer un développement mesuré et harmonieux de la commune, sans dénaturer son

identité architecturale. Au-delà de réglementer les constructions, c'est un document qui permet de mettre en place des outils allant dans le sens du bien commun et de l'intérêt général, traduisant des grandes ambitions de la commune pour ses habitants et le bassin de vie. Ainsi, le PLU doit permettre d'améliorer le cadre de vie, de développer la nature en ville, de diversifier et de développer l'offre de logements, de maintenir les commerces et services de proximités ou encore de protéger les ressources naturelles, paysagères et les espaces agricoles et forestiers.

Un registre en mairie pour émettre des observations et remarques

Le conseil municipal du 25 septembre a validé l'appui des cabinets Altereo et Bioinsight pour la réalisation de ce PLU.

Plusieurs temps d'échanges seront organisés tout au long de la procédure afin d'informer et d'intégrer les habitants et les acteurs locaux dans la construction du projet communal. À titre d'illustration, les commerçants et agriculteurs locaux ont pu échanger entre eux, avec le bureau d'études et les élus communaux ce 6 novembre dans le cadre de la réalisation du diagnostic, première étape de ce grand projet de construction du PLU.

Un registre disponible en mairie aux heures d'ouverture permet à tout citoyen d'émettre une observation ou une remarque sur la procédure.

Environnement

Politique



Article dans le Journal « La Voix de l'Ain » - 22 Novembre 2024

Article pour annoncer la réunion publique du 27 novembre 2024.

VENDREDI 22 NOVEMBRE 2024

BRESSE

La Voix de l'Ain 25

RENDRE-VOUS

MONTREVEL-EN-BRESSE

Réunion publique PLU

La commune de Montrevel-en-Bresse organise une réunion publique d'information afin de présenter à la population les enjeux liés à l'urbanisme à Montrevel-en-Bresse mercredi 27 novembre à 18 h à la salle des fêtes. Un registre est à votre disposition en mairie pour noter vos observations. Mairie: 04 74 25 68 96, ou www.montrevel-en-bresse.fr

Les Ateliers du numérique

Mardi 26 novembre: critères d'achats matériel informatique, plus maintenance de base ordinateur. À l'Espace 351 de 9 h 30 à 12 h 30. Inscription obligatoire au 06 08 10 41 22 ou vincent.lopez@grandbourg.fr

Agir pour la biodiversité: commandes de graines

Achetez des graines bio pour les oiseaux cet hiver et soutenez la biodiversité. Un maraîcher du Sougey fait

Noa Tissier a plusieurs passions: l'école, le rugby et... le chant

MONTREVEL-EN-BRESSE Lors des commémorations de la Libération de la commune, l'hymne américain a fait couler quelques larmes aux descendants des héros libérateurs.

Vous avez sûrement vu ce petit bonhomme chanter, avec un aplomb surprenant, La Marseillaise pour les commémorations, mais aussi lors du 80^e anniversaire de la Libération de la commune interpréter l'hymne américain, en présence des héros libérateurs. Ce jeune homme se prénomme Noa et a plusieurs passions dans sa jeune vie: le rugby, l'école, ou plutôt « l'école, le rugby et le chant », rectifie-t-il dans un grand sourire. Rencontre.

Pouvez-vous vous présenter?

Je m'appelle Noa Tissier, j'ai 9 ans et je suis en CM1. Je suis natif de Bron (Rhône), et j'habite à Montrevel depuis quelques années. C'est mon papa qui m'a appris La Marseillaise, du fait qu'il était militaire. En ce qui concerne l'hymne américain, je prends des cours d'anglais, et c'est devenu une évidence. Le maire de la commune m'a sollicité pour chanter La Marseillaise à Montre-

Noa, lors de la commémoration du 11 novembre. Photo: Jean-Claude Bridon

Article dans le Journal « Le Progrès » - 29 Novembre 2024

Article synthétisant la réunion publique du 27 novembre 2024.

Montrevel-en-Bresse

Écologie, environnement et cadre de vie au cœur de la création du PLU

Ce mercredi 27 novembre, une réunion publique a été organisée concernant la création du PLU.

La commune a engagé le projet de création de son PLU en 2023. Ce 27 novembre avait lieu une première réunion publique afin de rendre compte à la population du diagnostic du territoire réalisé ces derniers mois (atouts, forces, faiblesses, démographie, logement, commerces, services...) et de présenter le projet de PADD (Projet d'aménagement et de développement durable).

Le PADD est un document stratégique qui fait partie du Plan local d'urbanisme (PLU). Il définit les grandes orientations de développement et d'aménagement d'un territoire pour une période donnée. Il définit les grands axes politiques auxquels devra répondre le PLU. Il a été établi par une commission d'élus, épaulée par plusieurs bureaux d'études, en concertation avec les partenaires publics et privés.

Une quarantaine de citoyens étaient présents pour prendre connaissance de ces éléments et ont pu réagir, poser des questions.

Les intervenants du projet du nouveau PLU. Photo J. Saveret

Construit autour de quatre axes

Le projet de PADD repose sur quatre axes majeurs. Il tentera de répondre aux enjeux environnementaux et d'amorcer la transition écologique avec une organisation du territoire plus économe en espace et énergie. Il devra être conçu pour protéger la richesse environnementale et les ressources du territoire et prendre en compte ses contraintes dans les choix d'urbanisation. Il confortera le rôle de centralité à l'échelle du bassin de vie en renforçant l'attractivité économique et sociale de la commune. Il renforcera l'attractivité résidentielle tout en préservant la qualité du cadre de vie des habitants. Le PLU permettra de conforter le rôle de ville à la campagne de Montrevel-en-Bresse, de développer la population tout en préservant le cadre de vie, d'accélérer la transition écologique.

Les citoyens peuvent inscrire toutes remarques durant la procédure au sein du registre des observations du public disponible en mairie. Une prochaine réunion publique aura lieu en 2025 pour présenter le projet de PLU issu du PADD et des travaux en cours et à venir. Une enquête publique sera également réalisée dans la même temporalité.

● De notre correspondant Jacques Saveret

Malafretaz

Deux changements au bureau des cyclos

Les cyclotouristes vêtus de leurs nouveaux maillots. Photo Marie-Pierre Michelon

Alain Chagnard a présidé la réunion du 25 novembre devant 31 adhérents. Il a fait un topo sur l'année écoulée: les cyclotouristes ont été réguliers dans les sorties du samedi et dimanche, avec une progression pour les distances et aucune chute importante. Sur les 33 licenciés, dont 10 féminines, 7 roulent sur des vélos à assistance électrique. La moyenne d'âge est de 65 ans. Le week-end à Pouilly-sous-Charlieu (Loire), le séjour à Entrechaux (Vaucluse), la sortie à Vouglans ont été des moments conviviaux.

Dans le bureau, Liliane Félix laisse sa place après 20 ans de service ainsi que Jean-Yves Guillemaud après 10 ans. Ils sont remplacés par Nadine Fargue et Nelly Jacquet. Les licences seront renouvelées le samedi 15 février et le calendrier de la saison sera distribué. Les sorties commenceront dès le mardi 18 et samedi 22 février à 13 h 30, sur la place des fêtes. Un séjour du vendredi 13 au dimanche 15 juin est programmé tout comme la semaine du 2 au 9 août. Les lieux ne sont pas encore choisis.

À l'issue de la rencontre, une nouvelle tenue a été distribuée aux adhérents: le club a gardé les mêmes couleurs, jaune et bleu.

Bresse Vallons • Un spectacle en marge de la nouvelle exposition de l'Écrin

Vendredi 6 décembre à partir de 19 heures, Marjorie, Tristan et Virgile présenteront leur exposition *Quelques grammes de mots*. Ce sont des sensations, des images, des mots de Tristan Vireynet, saisis à l'instant T, qui prennent vie sous les doigts de Virgile et Marjorie. L'exposition sera en place jusqu'au 29 décembre. À

2.4. Communication dans le magazine municipal

Magazine Municipal - 2nd semestre 2023 (page 4)

PLAN LOCAL D'URBANISME - C'EST PARTI !

L'élaboration d'un nouveau PLU, répondant à des obligations réglementaires, est une opportunité qui permettra au Conseil Municipal de Montrevel-en-Bresse de **développer une vision prospective du développement du territoire communal et de mieux accompagner son évolution.**

Il se traduira par un Projet d'Aménagement et de Développement Durables (PADD) et par la définition des zones d'affectations de l'espace communal.

De façon complémentaire, seront développées des Orientations d'Aménagement et de Programmation (OAP) qui permettront d'organiser les secteurs de développement urbain.

L'élaboration du PLU à l'échelle communale se fera en collaboration étroite avec les services de Grand Bourg Agglomération, **le PLU devant être en adéquation avec le Schéma de Cohérence Territoriale (SCoT) établi par l'agglomération.**

La commune sera par ailleurs accompagnée dans cette procédure par l'Agence départementale d'ingénierie de l'Ain et par un bureau d'étude.

Le Conseil municipal a validé à l'unanimité moins deux abstentions la délibération de prescription du futur PLU.

Cette première étape nécessaire dans le cadre de la procédure encadrée juridiquement permet de présenter les **objectifs généraux poursuivis** et les **modalités d'information et de concertation** afin que vous soyez acteurs de la démarche.



Les objectifs recouvrent divers domaines, de l'environnement au social en passant par le soutien aux commerces et à l'artisanat. Une rubrique spécifique est créée sur **le site internet de la commune** et **la délibération peut être communiquée à l'accueil de la Mairie.**

Plusieurs dispositifs de concertation sont mis en place :

- La possibilité pour tout habitant d'**écrire à l'exécutif par courrier ou mail** ;
- Plusieurs **rencontres publiques d'informations et de concertations** avec la population seront organisées ;

- La diffusion d'informations **dans le magazine municipal et sur le site internet** de la commune sera régulière ;

- Un **registre d'observations** vous sera accessible aux heures d'ouverture de la mairie afin d'émettre toute observation ou remarque tout au long de la procédure.

Une **enquête publique** sera réalisée.

Le PLU sera le moment de **faire des choix au profit de l'intérêt général.**

La concertation est l'occasion de faire entendre sa voix, d'enrichir le projet, de soulever des sujets, qui seront retenus ou non.

FAITES ENTENDRE VOTRE VOIX POUR DESSINER ENSEMBLE LE MONTREVEL-EN-BRESSE DE DEMAIN !

LE SAVIEZ-VOUS ?

Une commission composée d'élus de la majorité et de la minorité municipales se réunit chaque mois pour échanger de manière constructive et ouverte et constituer le projet de PLU le plus adapté à notre commune.

À l'issue de leurs travaux, les résultats seront présentés au Conseil municipal pour décision.

PLU - le travail continue

Au sein de chaque magazine, la mairie vous tient informé de l'avancement du projet de création de son PLU, engagé en 2023.

Ce projet a été rendu nécessaire et obligatoire à l'issue de la dissolution du SIVOM et du gel consécutif du PLU intercommunal.

Ce 27 novembre 2024 avait lieu une première **réunion publique** afin de rendre compte à la population du **diagnostic** du territoire réalisé ces derniers mois et de présenter le **projet de PADD** (Projet d'aménagement et de développement durable).



Le PADD est un document stratégique qui fait partie du Plan Local d'Urbanisme.

Il définit les **grandes orientations de développement et d'aménagement** d'un territoire pour une période donnée. Il a été établi par **une commission d'élus de la majorité et de la minorité**, épaulée par **plusieurs bureaux d'études spécialisés**, en concertation avec les partenaires publics et privés. Il est réalisé **dans le respect de la loi et sous le contrôle notamment de l'État** qui impose **sobriété et concentration des développements dans l'aire urbaine, à savoir le centre-bourg**.

Une quarantaine de personnes étaient présentes pour prendre connaissance de ces éléments et ont pu réagir, poser des questions, etc.

Le projet de PADD propose 4 axes majeurs :

- Répondre aux **enjeux environnementaux** et amorcer la **transition écologique** avec une organisation du territoire plus économe en espace et énergie
- Protéger la **richesse environnementale** et les **ressources du territoire** et prendre en compte ses contraintes dans les choix d'urbanisation
- Conforter le rôle de **centralité à l'échelle du bassin de vie** en renforçant l'**attractivité économique et sociale** de la commune
- Renforcer l'**attractivité résidentielle** tout en **préservant la qualité du cadre de vie** des habitants.



Le PLU permettra donc de conforter la particularité de **Ville à la campagne** de Montrevel-en-Bresse, de **développer la population tout en préservant le cadre de vie**, d'**accélérer la transition écologique**.

Les citoyens peuvent toujours inscrire toute remarque durant la procédure au sein du **registre des observations du public disponible en mairie**.

Une prochaine réunion publique aura lieu en 2025 pour présenter le projet de PLU issu du PADD et des travaux en cours et à venir. Une enquête publique sera également réalisée dans la même temporalité.

2.5. Demandes reçues par courrier / mails

Date de la demande	Demandeurs	Objet de la demande	Réponse de la commune
Par : courrier Le : 23 juin 2023	LAURENCIN Alain	<p>« Résidant sur la commune de Montrevel en Bresse depuis toujours et ayant eu connaissance de la modification à venir du Plan cadastral de la commune, je me permets de vous transmettre cette requête en vue de la modification de plusieurs parcelles dont je suis le propriétaire. Je suis actuellement agriculteur à la retraite et n'ai aucun repreneur. Les bâtiments situés sur ces parcelles ne sont plus utilisés à des fins agricoles. Je souhaiterais que ces parcelles puissent avoir une affectation différente, ce qui n'est pas possible au vue de leur classement actuel en « A ».</p> <p>Je souhaiterais que les parcelles désignées ci-dessous soient classée en « Uba », comme c'est déjà majoritairement le cas pour le reste du hameau « Les Curtils ».</p> <p>Les parcelles concernées, situées sur la commune de Montrevel en Bresse, sont les suivantes :</p> <ul style="list-style-type: none"> - 000 AH 16 ; - 000 AH 19 ; - 000 AH 20 ; 	<p>Dans le cadre de son projet de PLU, la commune a réalisé une rationalisation du découpage des zones urbaines. Ainsi, la parcelle AH 20 et AH 16 (en partie) ont été intégrée à l'enveloppe urbaine afin de terminer l'urbanisation existante le long du chemin de la chaussée. De plus, les parcelles sont couvertes par l'assainissement collectif.</p> <p>La parcelle AH 19 quant-à-elle reste classée « agricole » dans le nouveau PLU car l'assainissement collectif n'est pas présent et, qu'au vu de la taille de la parcelle, cela représenterai une consommation d'espaces trop importante qui ne va pas dans le sens du projet communal.</p>
Par : courrier Le : 3 novembre 2023	PERRET Gilles	<p>Suite à votre courrier du 10.10.2023 nous informant de l'élaboration du Plan Local d'Urbanisation sur Montrevel-en-Bresse, nous profitons de la phase de diagnostic pour vous faire part de notre souhait.</p> <p>Sans rejet de l'évolution du territoire agricole et dans le respect de l'évolution du P.L.U., nous vous proposons le classement suivant de la parcelle : "N° AA 4" route du Sougey, actuellement classée Aa zone agricole en zone urbaine classe UBa.</p> <p>Vous remerciant par avance à l'attention que vous porterez à notre demande, nous vous prions de recevoir, Madame, Monsieur, nos sincères salutations.</p>	<p>La parcelle AA 4 est située en extension de l'enveloppe urbaine de la commune. Cette parcelle est inscrite au registre parcellaire graphique et cultivée.</p> <p>Dans le cadre de l'élaboration de son PLU communal, la municipalité doit réduire sa consommation d'espaces naturels et agricoles. Ainsi, le classement en zone</p>

		<i>(documents joints à la demande)</i>	constructible de cette parcelle n'est pas compatible avec les orientations du PLU.
Par : courrier Le : 16 novembre 2023	PERRET Pierre	<p>Je suis propriétaire d'une parcelle de terrain sise route de Mâcon sur la commune de Montrevel-en-Bresse. Il s'agit d'un terrain agricole, référencé au cadastre sous le code voie B010H sous la section AI et sous le numéro de plan 16 sur la copie.</p> <p>Je suis âgé de 93 ans, je n'ai plus les énergies physique et morale suffisantes pour entretenir ce terrain c'est pourquoi je vous écris ce courrier de demande de transformation de statut de terrain agricole en terrain constructible en vue de le vendre plus facilement. Je pense que ce projet pourrait contribuer positivement à la santé économique de notre commune étant donné que la zone compte déjà d'autres constructions depuis plusieurs années.</p> <p>Je joins une copie de l'extrait de cadastre relatif à la parcelle en question.</p> <p>En vous remerciant pour l'intérêt que vous porterez à ma demande, je vous prie d'agréer, Monsieur le Maire, Madame, Monsieur, mes respectueuses salutations.</p> <p><i>(documents joints à la demande)</i></p>	<p>La parcelle AI16 est située en extension de l'enveloppe urbaine de la commune.</p> <p>Dans le cadre de l'élaboration de son PLU communal, la municipalité doit réduire sa consommation d'espaces naturels et agricoles. Ainsi, le classement en zone constructible de cette parcelle n'est pas compatible avec les orientations du PLU.</p>
Par : courrier Le : 26 décembre 2023		<p>Dans le cadre de l'élaboration d'un nouveau Plan d'Occupation des Sols par la Commune de Montrevel-en-Bresse, nous souhaitons attirer votre attention sur une demande que nous faisons depuis de nombreuses années (février 2000) concernant le classement en zone constructible UB d'une parcelle située Chemin de la Chaussée à Montrevel-en-Bresse, nous appartenant.</p> <p>Il s'agit de la parcelle cadastrée Section AK n° 161, d'une superficie de 1 544 m², desservie par le chemin de la Chaussée et par les réseaux, tout comme les parcelles voisines situées de part et d'autre de la voie. Il nous paraît logique que les deux côtés de ce chemin aient les mêmes possibilités de construction.</p> <p>Mon mari est décédé en 2018, il avait prévu de faire une donation de terrain à deux de ses enfants, les deux autres ayant déjà</p>	<p>Dans le cadre de son projet de PLU, la commune a réalisé une rationalisation du découpage des zones urbaines. Ainsi, la parcelle AK161 a été intégrée à l'enveloppe urbaine afin de terminer l'urbanisation existante le long du chemin de la chaussée.</p> <p>Le projet de PLU ne prévoit plus d'emplacement réservé sur les parcelles citées.</p>

		<p>bénéficié d'une donation côté Sud du chemin de la Chaussée pour faire construire leur maison.</p> <p>Comme suite aux demandes que nous avons faites et aux visites dans le cadre des enquêtes publiques, nous espérons que la parcelle AK n° 161 serait classée en zone constructible UB lors de la dernière modification du P.L.U. Cela n'a pas été le cas.</p> <p>D'autre part, nous avons constaté qu'un emplacement avait été réservé au P.L.U. sur les parcelles cadastrées Section AK n° 160, 162 et AI 4, afin de desservir le quartier du Grand Sillon. Nous souhaitons souligner le préjudice que nous causerait la traversée d'un terrain qui ne pourra plus être construit au Sud du chemin de la Chaussée (parcelle AI pour partie).</p> <p>Le préjudice est aussi pour l'agriculteur qui exploite ces terrains (parcelles AK 160, 162 et AI 4). Il s'agit du GAEC du Village d'en Haut (Etrez) qui verrait ses prés partagés en deux et donc difficilement exploitables.</p> <p>Nous souhaitons également attirer votre attention sur les nuisances qu'apporterait cette route passant très près des habitations existantes. Nous sommes inquiets à ce sujet.</p> <p>En espérant que nos souhaits retiendront votre attention et qu'il vous sera possible d'effectuer les modifications nécessaires, pour la parcelle AK 161 et pour l'emplacement réservé, tout en veillant aux intérêts de chacun, nous vous prions d'agréer, Monsieur le Maire, Mesdames et Messieurs les Conseiller(e)s Municipaux, l'assurance de nos sentiments respectueux.</p> <p><i>(documents joints à la demande)</i></p>	
<p>Par : courrier</p> <p>Le : 12 novembre 2024</p>	<p>BURTIN Michel</p>	<p>Monsieur le Maire,</p> <p>J'ai bien reçu votre courrier datant 30 octobre 2024 par lequel vous m'incitez à vous transmettre tous les éléments de notre projet et je vous en remercie. Ce projet concerne trois familles (Bardet, Saint-Sulpice et Burtin soit 17 propriétaires).</p> <p>Nous nous sommes rencontrés en 2020 et je vous avais informé qu'un investisseur était intéressé par certaines parcelles classées en 2AU et je vous avais fourni des plans. Ce constructeur est toujours intéressé par son</p>	<p>Les parcelles concernées se situent sur le secteur de Cuet. Les parcelles sont effectivement classées « à urbaniser » au PLU en vigueur.</p> <p>Néanmoins, la commune a fait le choix pour son projet de PLU de resserrer les possibilités d'extension de l'enveloppe urbaine</p>

		<p>projet de lotissement et par conséquent, nous souhaitons que ces parcelles soient classées en 1AU suite à l'élaboration du Plan Local d'Urbanisme.</p> <p>Nous demandons également que la parcelle C 573 classée actuellement en 2AU soit reclassée en zone constructible UBb comme elle l'a toujours été avant 2013. Cette parcelle fait partie du projet.</p> <p>Je vous joins le plan du projet qui j'espère attirera toute votre attention.</p> <p>Je tiens à préciser que ces terrains étaient classés en lotissement avant la dernière révision du Plan Local d'Urbanisme.</p> <p>Je reste à votre disposition pour toutes informations complémentaires.</p> <p>Je vous prie d'agréer, Monsieur le Maire, l'assurance de mes salutations distinguées.</p> <p><i>(documents joints à la demande)</i></p>	<p>au bourg principal de Montrevel-en-Bresse.</p> <p>De plus, le SCOT qui est en cours de révision sur le territoire a vocation à n'autoriser que le bourg principal s'étendre et la municipalité souhaite être en accord avec ce document supérieur sous peine de devoir se remettre en compatibilité par la suite.</p> <p>La commune fait donc le choix de classer ses parcelles en zone agricole.</p>
--	--	--	--

2.6. Demandes inscrites au registre mis à disposition en Mairie



Le registre de concertation a été mis en place au lendemain de la délibération de prescription d'élaboration du PLU, le 24 mai 2023.

Il a été fermé le lendemain de la dernière réunion publique, le 25 juin 2025.

REGISTRE DES OBSERVATIONS DU PUBLIC

DANS LE CADRE DU PLAN LOCAL D'URBANISME (P.L.U.)



Date de la demande	Demandeurs	Objet de la demande	Réponse de la commune
10 janvier 2024	BREVET Alain	Souhaiterait faire classer 59 chênes centenaires et plusieurs frênes sur un terrain agricole qui pourra être loué à l'avenir. Quelle est la procédure ? <i>(documents joints à la demande)</i>	Les arbres seront protégés par des prescriptions spécifique au règlement écrit et graphique.

2.7. Organisation de deux réunions publiques

Conformément à la délibération de prescriptions, plusieurs réunions publiques d'information et d'échange avec le public ont été organisées au cours de la procédure d'élaboration du PLU. Précisément, deux réunions publiques ont été organisées.

Une première réunion publique a été organisée le 27 novembre 2024 de 18h à 19h30 dont l'ordre du jour était le suivant :

- Présentation des grandes étapes de la démarche d'élaboration du PLU
- Présentation du diagnostic et des enjeux ressortis
- Présentation des projections démographiques et du besoin en logements à horizon 2040
- Présentation du Projet d'Aménagement et de Développement Durables (PADD)

L'objectif global de cette réunion était de présenter le cadre réglementaire dans lequel s'insère une élaboration de PLU et également d'expliquer pourquoi la commune s'est engagée dans cette élaboration. Egalement, l'objectif était de présenter une synthèse du diagnostic territorial ainsi que des enjeux qui ont permis de faire émerger le Projet d'Aménagement et de Développement Durables (PADD).

Enfin, l'ensemble des axes et orientations du PADD ont été présentés.

Les éléments présentés au cours de la réunion ont amené à quelques questionnements de la part des habitants, auxquels les élus ont répondu.

Extrait du compte-rendu de la réunion publique

Question du public :

Qu'en est-il des zones 2AU sur le secteur de Cuet ? Ces parcelles vont-elles rester constructibles ?

Réponse de la commune et du bureau d'études : Les zones 2AU de Cuet ne sont aujourd'hui plus considérées comme constructibles car il aurait fallu les ouvrir à l'urbanisation dans les 9 ans à compter de l'approbation du PLU en 2013. Cette ouverture à l'urbanisation des zones 2AU implique d'avoir construit les zones 1AU au préalable, ce qui n'a pas été le cas sur Montrevel. De fait, ces zones sont automatiquement retombées en zone agricole bien que le plan de zonage du PLU en vigueur ne l'indique pas.

Pour le nouveau projet de PLU, l'objectif est de recentrer l'urbanisation autour du bourg principal de la commune. De plus, le futur SCOT Bourg Bresse Revermont n'autorisera plus les pôles secondaires, tels que Cuet à s'étendre. Le projet de PLU de Montrevel-en-Bresse ne prévoit donc pas de conserver les zones 2AU de Cuet mais prévoit de les reclasser en zone agricoles ou naturelle en fonction de la spécificité de chaque zone.

Une fois que le projet est finalisé, peut-il évoluer ?

Réponse de la commune et du bureau d'études : Une fois le PLU approuvé, il est possible d'engager des procédures de modification ou de révision du PLU afin d'intégrer de nouveaux projets. Néanmoins, si ces modifications viennent à l'encontre des objectifs inscrits dans le PADD, il faudra alors dans ce cas engager une révision générale du PLU. C'est-à-dire reprendre le PLU dans son ensemble, comme sont en train de le faire les élus dans le cadre de la présente procédure.

Par ailleurs, en termes de communication, la réunion publique a été annoncée par différents billets :

- Presse locale : transmis le 8 novembre 2024 aux correspondants de la presse :
- Voix de l'Ain : du vendredi 22/11/2024 au 28/11/2024
- Site internet de la commune : du vendredi 13/11/2024 au 28/11/2024
- Panneau pocket : du 13/11/2024 au 21/11/2024 (cette publication a générée 916 vues)
- Panneau lumineux : du 06/11/2024 au 27/11/2024
- Affichage aux abords des locaux communaux : salle des fêtes, maison des solidarités, écoles, abri bus,...du 13/11/2024 au 29/11/2024

Affiche d'annonce de la réunion publique du 27/11

Réunion publique
Plan Local d'Urbanisme

Salle des fêtes
Place de la résistance

à 18h

Découvrez les enjeux liés à l'urbanisme sur Montrevel-en-Bresse

1^{ère} phase :
✓ Diagnostic
✓ Projet d'Aménagement et de Développement Durables (PADD)

Mercredi 27/11

Animée par le cabinet **Altereo**

Un registre des observations du public est à votre disposition à l'accueil de la mairie.

Mairie : 04 74 25 68 96
www.montrevel-en-bresse.fr

MONTREVEL EN BRESSE
LA PLAINE TONIQUE

Novembre 2024 - Mairie - PNU - Ne pas jeter sur la voie publique

Une seconde réunion publique a été organisée le 24 juin 2025 à 18h30 en salle des fêtes de Montrevel-en-Bresse, dont l'ordre du jour était le suivant :

Présentation du projet d'arrêt du PLU :

- Les **Opérations d'Aménagement et de programmation**,
- Le **zonage** prévu sur le territoire communal,
- Le **règlement écrit** qui encadrera l'utilisation des sols.
- **Présentation des temps de procédures à venir** et notamment l'enquête publique

La réunion publique a également permis de présenter le fonctionnement de l'enquête publique qui s'organisera normalement à l'automne 2025, sous réserve d'évolution du calendrier prévisionnel.

L'objectif global de cette réunion était de rappeler le cadre de règlementaire dans lequel la procédure lancée en 2023 s'insère. Les modalités de concertation mises en place tout au long de la procédure ont été rappelées.

La réunion a permis de présenter la suite de la procédure et d'expliquer aux habitants le prochain temps de la procédure qui leur permettra de découvrir le projet de PLU et de faire des observations et remarques : l'enquête publique.

Les éléments présentés au cours de la réunion ont amené à différents questionnements de la part des habitants, auxquels les élus et le bureau d'études ont répondu.

Extrait du compte-rendu de la réunion publique du 24/06/2025

La réunion publique a été annoncée par différents moyens de communication, à savoir :

- Via la presse avec une publication dans le journal Le Progrès le 18/06/2025
 - Le journal « La voix de l'Ain » a également été informé le 10/06/2025 mais n'a fait aucune parution
- Sur panneau Pocket
- Sur le site internet (dans rubrique actu)
- Par affichage : à tous les bâtiments publics + abris de bus
- Sur le panneau lumineux du 05/06/2025 au 24/06/2025

Affiche d'annonce de la réunion publique apposées à différents endroits de la commune, sur le panneau Pocket, le panneau lumineux à l'entrée du village, le site internet :

Réunion publique
Plan Local d'Urbanisme

Salle des fêtes
Place de la résistance

“PLU”

à 18h30

Découvrez les enjeux liés à l'urbanisme sur **Montrevel-en-Bresse**

2^{ème} phase :
✓ Présentation du projet :
OAP, règlement écrit, règlement graphique...

Animée par le cabinet **Altereo**

Mardi 24/06

Un registre des observations du public est à votre disposition à l'accueil de la mairie.

Mairie : 04 74 25 68 96
www.montrevel-en-bresse.fr

MONTREVEL EN BRESSE
LA PLAINE TONIQUE

juin 2025 - Montrevel-en-Bresse - 04 74 25 68 96 - 100 rue Jean Jaurès - 01100 Montrevel-en-Bresse

Article La Voix de l'Ain

Mercredi 18 juin 2025

Infos pratiques

27

À savoir

Bourg-en-Bresse

Permanences juridiques
Besoin d'informations juridiques gratuites ? Retrouvez nos permanences. S/rendez-vous. Les lundis, mardis, mercredis et jeudis de 8h à midi et de 13h à 17h et les vendredis de 9h à midi. Jusqu'au lundi 30 juin. CIDFF de l'Ain 100 place L. Blériot. Gratuit Tél. 04.74.22.39.64. Réservation jusqu'au 30 juin

Collecte de sang à Fleury
Premier don, se munir d'une carte d'identité, ne pas venir à jeun. Lundis, mardis et vendredis 8h à 13h, mercredis 13h à 18h et samedis 8h 30 à 12h. 900 rte de Paris. EFS 08.00.10.99.00. Dons plasma plaquettes rdv 04.74.50.62.20.

Conservatoire d'agglomération
Portes ouvertes, c'est le moment de s'inscrire. Avec les présentations d'instruments, venez découvrir les propositions pédagogiques 2025-2026 en musique et en théâtre. Infos 04.74.45.12.80. Mercredi 18 juin 13h 30 à 18h. Conservatoire 1 esplanade François-Mitterrand. Gratuit.

Grand Bourg Agglomération
Tél. 04.69.41.01.87.

Secours populaire
Distribution alimentaire et dossiers pour l'aide alimentaire : les mardis et jeudis. Relais santé : les jeudis. La boutique les mardis, jeudis et nouveaux les vendredis. Les mardis, jeudis, vendredis de 9h à midi et de 13h 30 à 16h 30. Jusqu'au 30 déc. 32 bd Victor-Hugo. Tél. 07.86.33.42.76.

Marche douce
par AFD 01 (Associatif Française des Diabétiques). 1 à 2 h de marche, avec 3 groupes de niveaux adaptés. Réservé aux diabétiques et aux accompagnants. Hors vacances scolaires. Les lundis à 14h. Jusqu'au 29 déc. Rdv parking chapelle des Venues. Gratuit. AFD 01. Tél. 07.71.05.74.59.

Bresse Vallons

Fermeture exceptionnelle
des bibliothèques d'Etrez et de Cras en raison du changement du système informatique du réseau Lectur'Envies. Mercredi 18 juin Bibliothèque Tél. 06.77.52.32.69.

Buellas

Réunion d'informations
Aménagement d'une voie piétons et cyclistes entre Saint Denis lès Bourg, Saint-Rémy et Corgenon (Buellas). Présentation du projet et impacts des travaux. Mardi 24 juin à 18h 30. Salle des fêtes. Grand Bourg Agglomération Tél. 04.69.41.01.87.

Malafretaz
Fermeture bibliothèque
En raison changement de logiciel. Tous les jours. Jusqu'au 27 juin. Malafretaz Lecture 06.86.73.90.03

Marlieux

Conseil communautaire
Ordre du jour : Présentation du bilan Sport-Santé, Marché Public de prestation de service relatif à l'évolution du système d'information et à l'infogérance du parc informatique de la CCD, Décisions modificatives : Budget principal et budget base la Nizière... Jeudi 19 juin à 19h 30. Salle polyvalente. Gratuit. Communauté de communes de la Dombes. Tél. 04.74.55.30.62.

Mézériat

Forum de l'entrepreneuriat
par la Communauté de communes de la Veyle. Destiné aux porteurs de projets et entrepreneurs, pour rencontrer les structures d'accompagnement à la création et au développement d'activités. 10 structures présentes, Mardi 24 juin 8h 30 à 11h 30. Place du Marché. Gratuit. Réservation au 06.07.02.48.34 jusqu'au 24 juin ou <https://urls.fr/yoota-o>

Montrevel-en-Bresse
Fermeture cimetière
exceptionnelle au public en raison des travaux, dans le cadre d'une procédure de reprise d'emplacements abandonnés ou inoccupés, conformément à la réglementation en vigueur. Tous les jours sauf le samedi et le dimanche de 5h à 14h. Du lundi 23 juin au vendredi 18 juillet. Cimetière du centre-ville, rue Bresse Coccagne. Mairie Tél. 04.74.25.68.96.

Réunion publique
La population est invitée. L'occasion de présenter la 2^e phase du projet de PLU. Elle

concernera la synthèse la traduction réglementaire du projet (OAP, règlement écrit, règlement graphique). Mardi 24 juin à 18h 30. Salle des fêtes. Mairie : 04.74.25.68.96.

École de musique
Portes ouvertes : découverte des instruments, rencontre avec les élèves et enseignants : trompette, trombone, clarinette, flûte traversière, hautbois, guitare, batterie, formation musicale, éveil musical, musique assistée par ordinateur. Info 04.74.25.41.38 Mercredi 25 juin 15h à 18h, samedi 28 juin 9h 30 à 12h. Gratuit.

Inauguration de l'arbre de vie
Elus, bénévoles de France ADOT01 et habitants sont invités à partager un moment convivial. Ouvert à tous. Suivi du pot de l'amitié. Jeudi 26 juin à 18h. Devant la Maison des solidarités 27 rue Percherat dans le parc Gratuit. Mairie. Tél. 04.74.25.68.96.

Viriat

CSV Club Sportif de Viriat
Assemblée générale. Tous les dirigeants, les joueurs et les parents sont invités. Dimanche 29 juin à 10h. Stade Pierre-Brichon. Christophe Vallier Tél. 06.24.89.47.51.

Publication sur Panneau Pocket

Retour à la carte

Montrevel-en-Bresse - 01340

La commune est heureuse de mettre à disposition de ses habitants l'application PanneauPocket. Par cet outil très simple, elle souhaite tenir informés en temps réel les citoyens de son actualité au quotidien, et les alerter en cas de risques majeurs. Cette solution gratuite pour les habitants, sans récolte de données personnelles et sans publicité, permet d'établir un véritable lien privilégié entre le maire et ses citoyens.

Place de la Résistance
01340 Montrevel-en-Bresse

04 74 25 68 96
mairie@montrevel-en-bresse.fr
<http://www.montrevel-en-bresse.fr/>

Montrevel-en-Bresse
01340
Aujourd'hui

Urbanisme > Réunion publique PLU 24/6

Réunion publique
Plan Local d'Urbanisme

Salle des fêtes "PLU"
Place de la Résistance
à 18h30

Découvrez les enjeux liés à l'urbanisme sur Montrevel-en-Bresse

2^{ème} phase :
Présentation du projet : OAP, règlement écrit, règlement graphique...

Mardi 24/06

Un registre des observations du public sera à votre disposition à l'accueil de la mairie.

12 sur 18

PARTAGER

[PanneauPocket Plus de 12 800 collectifs]

Affichage sur les bâtiments publics



Extrait du compte-rendu – Echanges avec le public

2.3. Echanges avec le public

Question du public : Est-ce que le projet Grand Sillon à l'ouest de la Commune est maintenu dans ce nouveau PLU ?

>> M. le Maire confirme que le projet de Grand Sillon est maintenu, mais dans une moindre mesure. Il précise qu'on voit disparaître les grandes zones à urbaniser du PLU actuel (notamment au sud à la limite de Malafretaz et sur le hameau de Cuet). Il y a encore 4 ha d'extension possible sur la commune pour le développer de l'habitat, ce 4 ha a été discuté avec les services de l'état.

Question du public : Pouvez-vous expliquer le coefficient de pleine terre et comment s'applique-t-il ?

>> M. le Maire précise que nous sommes sur une trajectoire de densification et qu'il est nécessaire de le permettre sans mettre à mal la qualité de vie. Il est nécessaire de conserver de la nature en ville, de végétaliser. Ces espaces qui doivent être préservés, notamment parce que les espaces privés jouent un rôle majeur dans les îlots de fraîcheur à l'échelle de la ville.

>> Altereo explique l'application du coefficient. En UC par exemple où le coefficient est de 40% de pleine terre, cela veut dire que sur une parcelle de 1000m², 400m² devront être maintenu en pleine terre (rien en dessous hormis les réseaux). Cela veut dire que les constructions et les aménagements devront s'étendre sur un maximum de 600m², extension et évolutions des aménagements inclus.

Remarque du public : Concernant le périmètre de diversité commerciale.

M. le Maire donne un exemple de l'enseigne Agri Sud Est qui ferme son activité. Situé dans un espace attractif plusieurs promoteurs souhaitent acheter le terrain pour en faire du logement. Cette protection réglementaire interdit les mutations commerciales dans un objectif de maintenir une attractivité économique sur ce secteur.

Question du public : Le secteur OAP de l'église : où se trouve ce périmètre ?

M. Le Maire précise que le secteur est situé sous l'EHPAD, et qu'il s'agit d'un domaine fléché par la commune pour accueillir du logement. Ce domaine est aujourd'hui stratégique par son envergure et la possibilité de logements qu'il permet. Un phasage y est inscrit pour permettre dans un premier lieu la réhabilitation/renouvellement urbain du bâtiment avant de poursuivre sur un projet en terrain nu.

Question du public : L'OAP des Luyers correspond à la friche artisanale ? Que devient l'ex terrain Perrin ?

M. Le Maire indique qu'il ne s'agit pas de cette friche. Pour les anciens terrains Perrin M. Le Maire précise que le projet de lotissement privé tombe à l'eau et sera repris par la SEMCODA sous une autre forme, ce ne sera pas introduit dans une OAP car le projet est en cours de négociation.

M. le Maire reprecise les contraintes de consommation foncière à réduire. Il précise que l'enquête publique sera l'occasion d'exprimer les besoins individuels.

Question du public : Le parking du Carrefour n'a-t-il pas l'obligation d'ombrières photovoltaïques ?

M. Le Maire répond que pour les parkings existants, l'obligation ne se fera que dans le cadre d'un projet de requalification. Par exemple, pour le Lidl il devra installer des ombrières PV s'il réalise son projet. Et en zones agricoles les projets de photovoltaïques seront regardés de près par la chambre d'agriculture.

Le parking de l'ancienne discothèque est envisagé pour un projet de photovoltaïque, c'est en tout cas un secteur ciblé par le PLU à travers un règlement écrit et une zone adaptée.

Aujourd'hui considéré comme zone agricole au PLU en vigueur ce secteur sera reclassé en zone urbanisée pour mettre en cohérence l'affectation du sol (déjà artificialisée par son ancien usage de parking) avec le zonage ce qui pourrait permettre à un projet d'ombrières photovoltaïques de s'implanter dans le futur.

Question du public : A quoi correspond le zonage des anciens abattoirs ?

Ce secteur est une ancienne friche. Il est en zone urbaine et l'idée est de pouvoir y faire des logements via des opérations de renouvellement urbain, sans pour autant le prévoir dans le projet de PLU.

Question du public : La commune prévoit-elle un espace suffisamment grand pour accueillir des grands événements ?

Monsieur le Maire indique que sur Montrevel-en-Bresse, se sont principalement de petits espaces cumulés qui permettent l'organisation d'événements. En cas d'événement d'envergure, c'est sur la Plaine Tonique sur la commune limitrophe. L'espace derrière l'église est maintenu.

Question du public : La maison des associations sera-t-elle détruite ?

La commune envisage du renouvellement urbain sur ce secteur, sans pour autant l'avoir spécifiquement encadré dans le PLU.

Question du public : L'ancienne gendarmerie sera-t-elle maintenue ? a maison des associations sera-t-elle détruite ?

Elle appartient à gd Bourg Agglo, sa vocation n'est pas encore définie.

Altereo précise que tous les documents seront mis à disposition du publique lors de l'enquête publique.

3. CONCLUSIONS

Au regard du présent bilan, il apparaît que les modalités de concertation définies par la délibération de prescriptions du PLU en date du 23 mai 2023 ont bien été mises en œuvre tout au long de l'élaboration du projet de PLU.

Ce bilan est destiné à être annexé à la délibération du Conseil Municipal du 1^{er} Juillet 2025 lors duquel le projet de PLU doit être arrêté. Ce bilan sera également joint au dossier d'enquête publique, conformément à l'article L103-6 du Code de l'urbanisme.

